



Das Modell und der Produktcode (6 Ziffern) sind auf dem Etikett aufgedruckt; dieses befindet sich sowohl innen als auch außen auf dem Deckel des Batterieraums Das Handbuch ist möglicherweise nicht in der gewählten Sprache erhältlich.

Silver CR/RF

COD. 578825



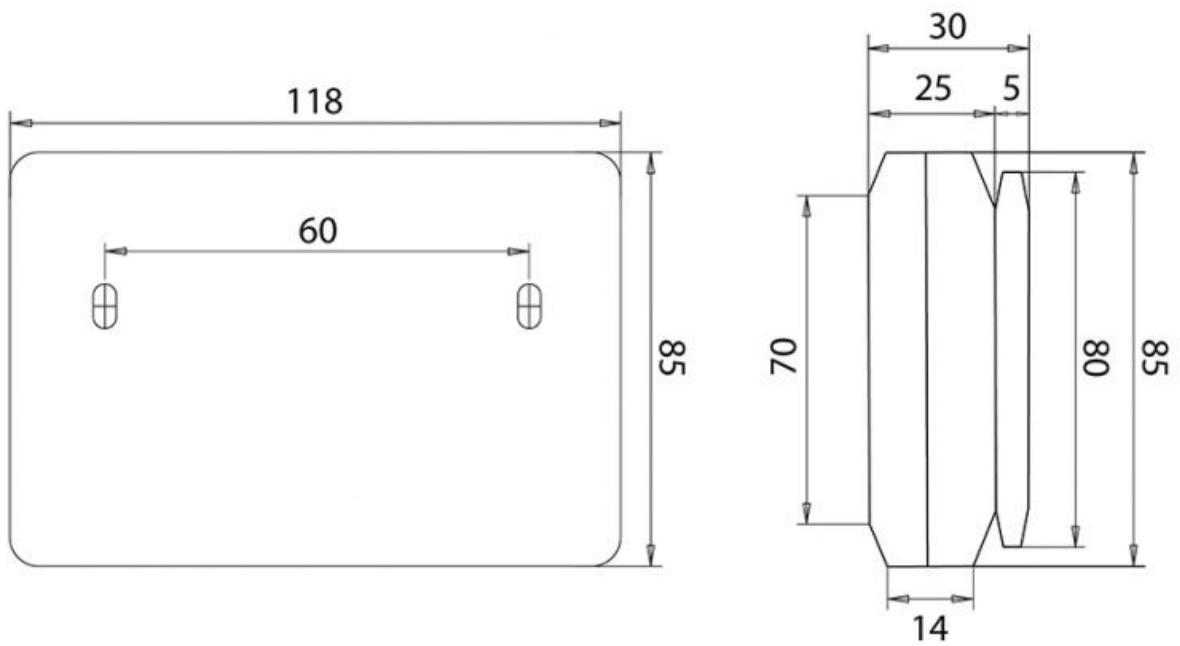
PRODUKTBESCHREIBUNG

Silver CR/RF ist ein drahtloses Raumthermostat. Der Benutzer kann das Raumthermostat an die Anforderungstemperatur anpassen und eine komfortablere und kostengünstigere Heizung erhalten.

- Tägliches und wöchentliches Programm (7×24)
- Verschiedene Modusoptionen (Komfort, Öko-Modus, Ferienmodus)
- Empfindliche Temperaturmessung
- Heizungskalibrierung
- EIN / AUS-Steuerung
- Kabelverbindung

We use cookies to ensure that we give you the best experience on our website. If you continue to use this site we will assume that you are happy with it

Ok Read more



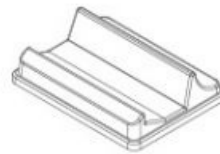
Raumthermostat



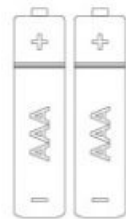
Wandstütze



Unterstützung



Alkali
Batterien



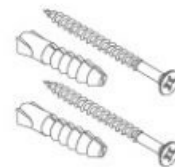
Empfänger



Kabel
des Empfängers



Gewindeinsätze
und Schrauben



KONFORMITÄTSERKLÄRUNG

Kompatible Richtlinien: Verordnung über Funkanlagen und Telekommunikationsendeinrichtungen 2014/53/EU
 (2014/53/EU) 2014/53/EU, 2014/53/EU, 2014/53/EU, 2014/53/EU, 2014/53/EU, 2014/53/EU, 2014/53/EU, 2014/53/EU, 2014/53/EU, 2014/53/EU

We use cookies to ensure that we give you the best experience on our website. If you continue to use this site we will assume that you are happy with it

Ok [Read more](#)

TECHNISCHE ANGABEN

Versorgung 3 Vdc (2 x AAA-Alkalibatterie) - Empfänger 220 Vac

Batterielaufzeit 1 Jahr (2 x AAA)

Maximale Kontaktleistung 7A (240 Vac) 10A (120 Vac)

Anzeigefeld der Temperatur $-10^{\circ}\div 50^{\circ}\text{C}$

Einstellungsfeld der Temperatur $5^{\circ}\div 30^{\circ}\text{C}$

Temperaturauflösung $0,3^{\circ}\text{C}$

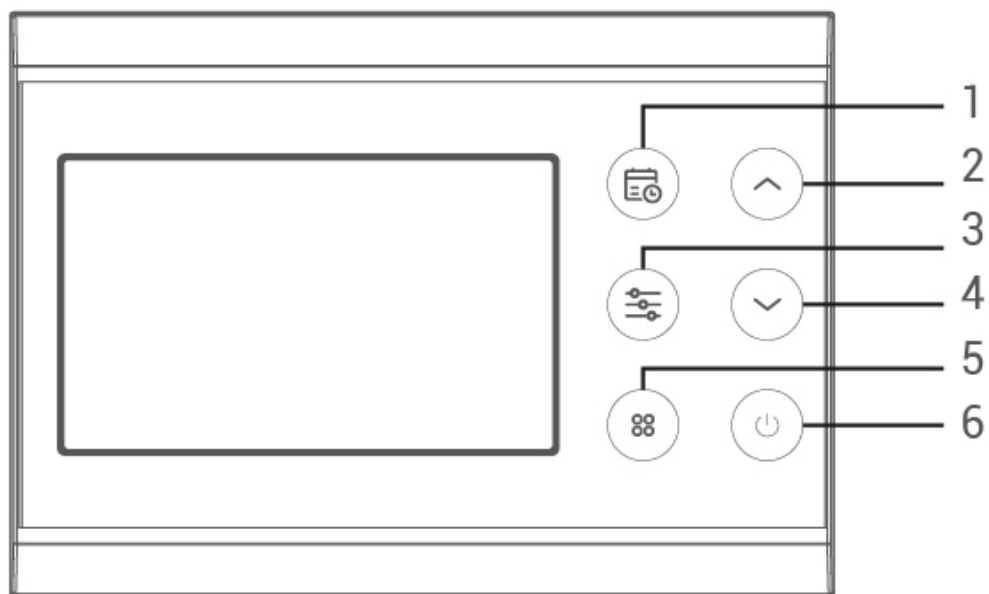
Lagertemperatur $-20^{\circ}\div 60^{\circ}\text{C}$

Präzisionstemperatur $0,1^{\circ}\text{C}$

Abmessungen 85 mm / 119,5 mm / 24 mm - Empfänger 90 mm / 90 mm / 25 mm

LEGENDE THERMOSTATSTEUERUNG

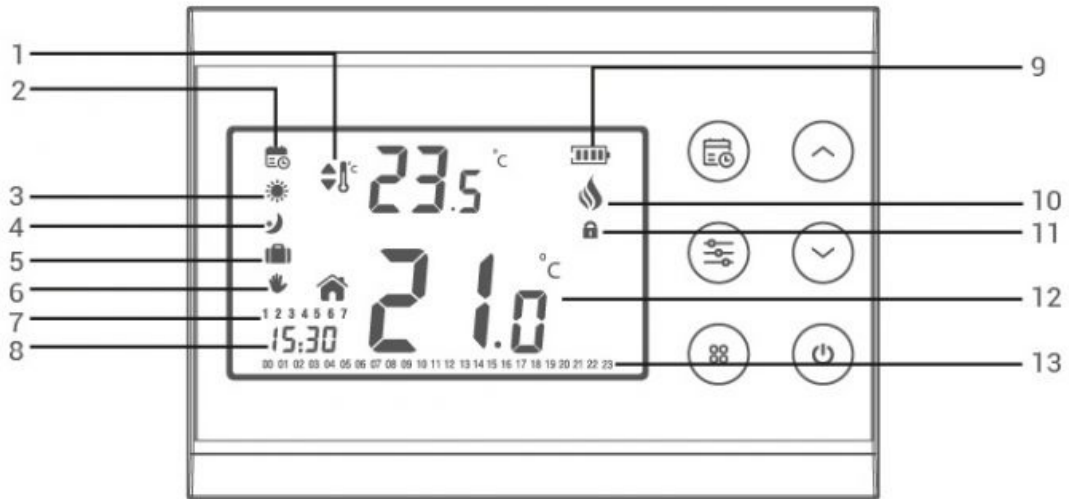
Tastenfunktionen



1. Taste Wochenprogramm
2. Temperatureinstellung (zum Erhöhen)
3. Einstellungstaste
4. Temperatureinstellung (zum Verringern)
5. Modus-Taste
6. On/Off-Taste

We use cookies to ensure that we give you the best experience on our website. If you continue to use this site we will assume that you are happy with it

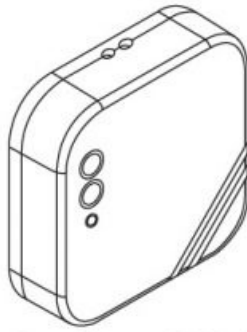
Ok [Read more](#)



1		Temperatur einstellen
2		Programm-Modus
3		Komfort-Modus
4		Öko-Modus
5		Ferienmodus
6		Manueller Modus
7		Tage-Anzeige
8		Stunden-Anzeige
9		Batterieanzeige
10		Kesselbetrieb
11		Bildschirmsperre
12		Raumtemperatur
13		Stunden des Tages

We use cookies to ensure that we give you the best experience on our website. If you continue to use this site we will assume that you are happy with it

Ok [Read more](#)



1-Empfänger LED-Leuchte

2-Sync-Taste:

Synchronisiert Modem und Raumthermostat.

3-Taste für manuelle Verwendung:

Deaktiviert den Empfänger und ermöglicht die Verwendung des Kessels manuell.

EMPFÄNGER LED-LICHT FARBENERKLÄRUNGEN

Grün	Empfänger ist mit dem Thermostat synchronisiert und arbeitet ordnungsgemäß
Grün blinkend	Diese Taste ist gedrückt und wartet auf das Synchronsignal des Thermostats
Rot	Empfänger hat Energie, aber kein Thermostat synchronisiert.
Rot blinkend	Kessel hat sich abgeschaltet, weil es länger als 22 Minuten kein Signal vom Thermostat gab.
Orange	Im manuellen Modus.

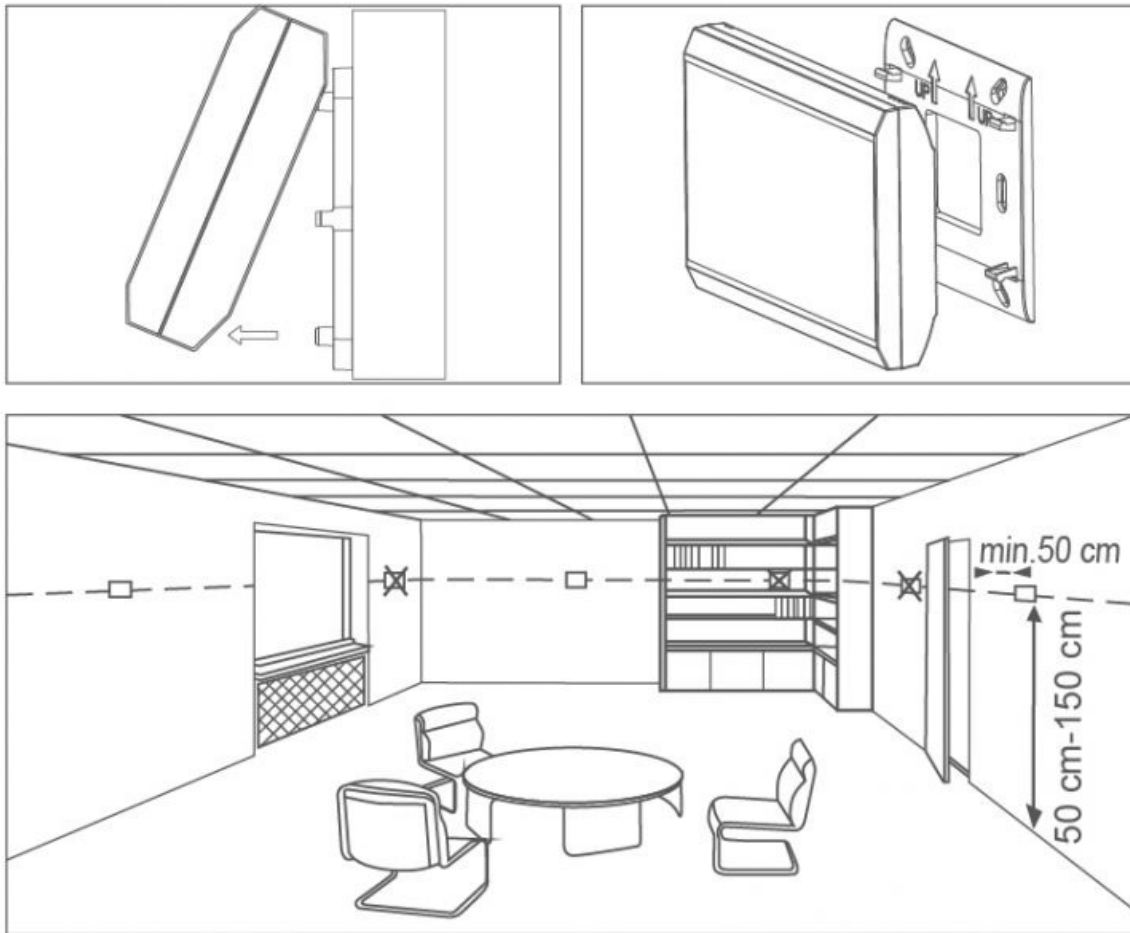
MONTAGE

POSITIONIERUNG RAUMTHERMOSTAT

Der Raumthermostat muss in dem Raum platziert werden, der am häufigsten benutzt wird, z. B. im Wohnzimmer. Zum Beispiel im Wohn- oder Aufenthaltsraum. Die Positionierung des Raumthermostats an einer Stelle mit Luftzirkulation, wie z. B. am Eingang eines Raums oder an der Seite eines Fensters, sollte vermieden werden. Auch Orte in der Nähe von Heizkörpern wie z.B. Heizkörpern, Öfen und Stellen, die direktes Sonnenlicht abbekommen, sind nicht geeignet. Der Raumthermostat sollte in einer Höhe von 50 cm bis 150 cm über dem Boden angebracht werden. Es können einige Versuche gemacht werden, um den günstigsten Platz zu finden.

We use cookies to ensure that we give you the best experience on our website. If you continue to use this site we will assume that you are happy with it

Ok Read more



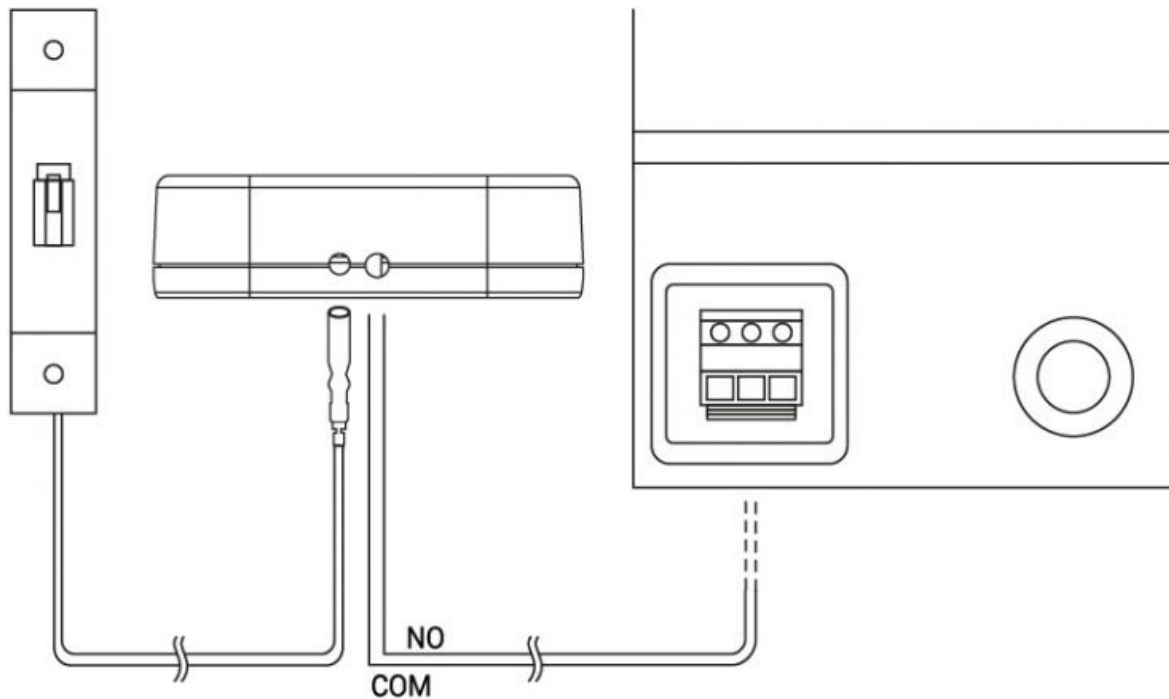
EMPFÄNGEREINSTELLUNG

- Schalten Sie zuerst den elektrischen Strom ab, an den Ihr Kessel angeschlossen ist (Sicherung, Strom, Steckdose usw.).
 - Verbinden Sie eines der Kesselanschlusskabel mit dem Empfänger, wie im Anschlussschema gezeigt.
 - Schließen Sie das andere Ende des Kesselanschlusskabels an den Raumthermostateingang des Kessels an, wie in der Bedienungsanleitung des Kessels beschrieben.
 - Das Netzkabel des Eingangsempfängers muss zuerst an den Empfänger als an die Anschlusssicherung eines Kessels angeschlossen werden.
 - Schalten Sie nach Abschluss der Anschlüsse zuerst den elektrischen Strom ein und dann den Kessel ein.
 - Wenn Sie Ihren Empfänger deaktivieren möchten, drücken Sie die manuelle Taste für 2 Sekunden, dann sollten Sie orangefarbenes Licht auf dem Empfänger sehen. Nachdem Sie sich vergewissert haben, dass Ihr Kessel funktioniert, drücken Sie diese Taste erneut für 2 Sekunden und Sie werden sehen, dass das orangefarbene Licht erlischt.
 - Der Raumthermostat muss zuerst eingerichtet werden, damit er mit dem Empfänger synchronisiert werden kann.
-

EMPFÄNGER-SCHALTPLAN

We use cookies to ensure that we give you the best experience on our website. If you continue to use this site we will assume that you are happy with it

Ok [Read more](#)



Achtung!

Eingriffe in die elektrische Verdrahtung oder die Kesseleinrichtung sollten nur von Personen vorgenommen werden, die über die fachliche Kompetenz verfügen.

SYNCHRONRAUMTHERMOSTAT UND EMPFÄNGER

- Zuerst muss die Sync-Taste am Empfänger 2 Sekunden lang gedrückt werden, bis das grüne Licht blinkt.
- Wenn Ihr Thermostat im Aus-Status ist, sollte die Taste „On/Off“ 3 Sekunden lang gedrückt werden, bis das Heizungs-Kalibrierungsmenü angezeigt wird. Wenn Sie das Kalibrierungsmenü sehen, drücken Sie noch einmal die Taste „On/Off“ und das Menü „Adr“, das ein Synchronisationsmenü ist, wird angezeigt.
- Wenn Sie im Menü „Adr“ eine der Tasten zur Temperatureinstellung drücken, sendet der Thermostat ein Synchronisationssignal an den Empfänger.
- Das grüne Licht am Empfänger wird stabilisiert und der Empfänger gibt einen Signalton aus.
- Nun werden Empfänger und kabelloser Raumthermostat aufeinander abgestimmt und synchronisiert.

RAUMTHERMOSTAT HEIZUNGSKALIBRIERUNG

Temperatursensoren, die in Raumthermostaten verwendet werden, sind hochempfindlich. Kein anderes Thermometer in Ihrem Wohnbereich hat eine so hohe Empfindlichkeit. Daher müssen Sie Ihr Raumthermostat möglicherweise kalibrieren, wenn Sie die gleichen Temperaturgrade mit anderen Thermometern in Ihrem Wohnbereich erhalten möchten.

- Wenn das Gerät den Status „Off“ hat, muss die Taste „On/Off“ für 3 Sekunden gedrückt werden.
- Im Kalibrierungsmenü, das nach 3 Sekunden erscheint, können Sie durch Drücken der Tasten „Einstelltasten“ eine beliebige Temperatur einstellen, die zwischen -8°C und $+8^{\circ}\text{C}$ liegt
- Um das Kalibrierungsmenü zu verlassen, drücken Sie bitte 2-Mal die Taste „On/Off“.

We use cookies to ensure that we give you the best experience on our website. If you continue to use this site we will assume that you are happy with it

Ok Read more

SCHLÜSSELSCHLOSS

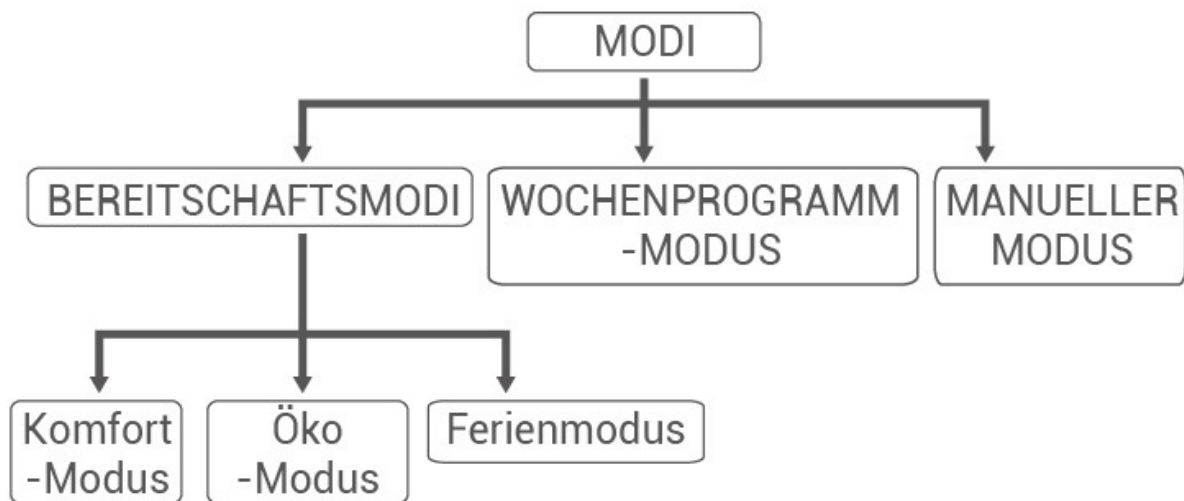
Im Raumthermostat gibt es eine Schlüsselverriegelungsfunktion, um unbeabsichtigten Kontakt zu vermeiden.

- Um die Tastensperre des Thermostats zu entriegeln, sollte die Taste „Modus“ 3 Sekunden lang gedrückt werden. Wenn die Tasten am Thermostat 10 Sekunden lang nicht berührt werden, wird die Tastensperre wieder aktiviert.

TAG- UND STUNDENEINSTELLUNGEN

- Wenn Ihr Thermostat eingeschaltet ist, halten Sie die Taste „Einstellungen“ für 3 Sekunden gedrückt.
- Auf dem ersten Bildschirm, der erscheint, „Stunde“ Teil blinkt. Sie können die Zeit mit „Auf“ und „Ab“-Tasten einstellen
- Nachdem Sie die Zeit eingestellt haben, müssen Sie die Taste „Einstellungen“ einmal drücken. Für die Minuteneinstellung blinkt der Minutenteil. Sie können die Minute mit den Tasten „Auf“ und „Ab“ einstellen.
- Nach der Einstellung der Minute muss die Taste „Einstellungen“ einmal gedrückt werden, um den Wochentag einzustellen.
- Die Wochentage beginnen jeweils mit Montag. Wenn Sie also eine 1 auf dem Bildschirm sehen, bedeutet dies, dass der Montag ausgewählt ist. Ebenso wäre 2 der Dienstag, 3 der Mittwoch, 4 der Donnerstag, 5 der Freitag, 6 der Samstag und 7 der Sonntag.
- Wenn die Einstellung abgeschlossen ist, können Sie das Programm durch 3 Sekunden langes Drücken der Taste „Einstellungen“ verlassen.

MODUSEINSTELLUNGEN



Ihr Raumthermostat hat 5 verschiedene Modi. 3 davon (Komfort-, Öko- und Ferienmodus) sind vorbereitete und konstante Modi. Weitere Modi sind manueller Modus und Wochenprogrammmodus. In vorbereiteten Modi basieren die Temperaturgrade auf den anfänglich eingestellten Auswahlmöglichkeiten des Benutzers. Der manuelle Modus ermöglicht den Betrieb des Thermostats mit der vom Benutzer gewünschten und eingestellten Temperatur. Der Wochenprogrammmodus bietet die Möglichkeit, das Thermostat mit dem Wochenplan zu betreiben, den der Benutzer eingestellt hat.

We use cookies to ensure that we give you the best experience on our website. If you continue to use this site we will assume that you are happy with it

Ok Read more

und die Temperatur für den Komfortmodus kann durch Drücken der Tasten "Auf" und "Ab" eingestellt werden.

- Wenn die Einstellung erfolgt ist, können durch Drücken der Taste "Einstellungen" andere Modi (Öko- und Ferienmodus) eingestellt werden.
- Durch erneutes Drücken der "Einstellungen" -Taste für 3 Sekunden wird der 'Einstellungen'-Bildschirm geschlossen.
- Die Temperatur des manuellen Modus kann durch Drücken der Tasten "Auf" und "Ab" auf dem Startbildschirm eingestellt werden.
- Wenn die Tasten "Auf" oder "Ab" gedrückt werden, wird der Thermostat im manuellen Modus eingestellt.
- Um in die Moduseinstellungen zu wechseln, können Sie die Taste "Modus" drücken.

WOCHENPROGRAMM

Sie können die wöchentlichen Betriebsarten Ihres Raumthermostats für jede Stunde pro Tag separat zu Gunsten des Wochenprogramms einstellen. Der Wochenprogramm-Modus umfasst 2 aktive Modi. Sie sind "Komfort-Modus" und "Komfort-Modus"

- Um das Wochenprogramm einzustellen, muss die Taste "Programm-Modus" für 3 Sekunden gedrückt werden. Auf dem Bildschirm gibt es Symbole für den Tag, der programmiert werden möchte, Stunden des Tages und aktiven Modus. Die programmierte Stunde blinkt.
- Durch Drücken der Taste "Modus" kann der gewählte Modus für diese bestimmte Stunde geändert werden.
- Die Taste "Auf" und "Ab" ermöglicht es Ihnen, den gewählten Zeitrahmen zu ändern und bis zur aktiven Zeit zu programmieren.
- Beim Einstellen des Wochenprogramms zum Ändern des Datums sollte die Taste "Einstellungen" gedrückt werden.
- Wenn das Wochenprogramm auf dem Bildschirm ausgewählt wird oder während der Einstellung des Wochenprogramms blinkt, bedeutet dies, dass die ausgewählten Stunden im „Komfort“-Modus eingestellt sind. Wenn die Stunde nicht blinkt, ist der gewählte Modus der „Öko“-Modus. Die blinkende Stunde bedeutet, dass die aktuelle Zeit aktiv ist.
- Nach der Planung des Wochenprogramms muss die Taste „Programmmodus“ 3 Sekunden lang gedrückt werden, um es zu registrieren.

IMIT CONTROL SYSTEM s.r.l.

Via Varallo Pombia,19

Castelletto Sopra Ticino (NO)

Tel (+39)0331941600

Fax (+39)0331973100

P.IVA IT02223920063

www.imit.it - info@controlsys.it

We use cookies to ensure that we give you the best experience on our website. If you continue to use this site we will assume that you are happy with it

Ok Read more