

STUFENSCHALTER FÜR HRV GERÄTE



Montage- und Bedienungsanleitung

INHALTSVERZEICHNIS

1. Hinweise zur Anleitung

1.1. Einleitung	4
1.2. Aufbau der Anleitung	4

2. Sicherheitshinweise

2.1. Bestimmungsgemäße Verwendung	5
2.2. Warn- und Sicherheitshinweise	5
2.3. Informationspflicht	5

3. Funktion

3.1. Übersicht	6
3.2. Maße	6
3.3. Technische Daten	6

4. Planung und Montage

4.1. Bauliche Anforderungen	7
4.2. Anschlüsse	7
4.3. Montage	7

5. Elektrischer Anschluss und Schema

5.1. Elektrischer Anschluss	8
-----------------------------------	---

6. Inbetriebnahme

6.1. Start	9
6.2. Bedienung	9
6.3. Anzeigen	10

7. Reinigung und Wartung

7.1. Reinigung	11
7.2. Wartung	11

8. Gewährleistung 12

9. Entsorgung 13

10. Konformitätserklärung 14

11. Funktionsstörungen 15

12. Notizen 16

Sehr geehrte Damen und Herren,

wir danken Ihnen für das Vertrauen, dass Sie uns durch die Wahl unseres Stufenschalters erwiesen haben.

Die vorliegende Anleitung soll Sie mit der Bedienung, der Wartung und der Pflege des Schalters vertraut machen. Bei unsachgemäßer Bedienung der Anlage kann es zu Personen- und Sachschäden kommen.

Wir bitten Sie weiterhin, vor Inbetriebnahme die vorliegende Bedienungsanleitung zu lesen, sowie die technischen Daten und Hinweise der Anlage zu beachten. Wenn Sie die Anleitung und Hinweise befolgen und mit Überlegung handeln, werden Sicherheit, Zuverlässigkeit, Wirksamkeit und Werterhaltung der Anlage bedeutend verbessert. Konstruktions- und Ausführungsänderungen behalten wir uns im Interesse der Verbesserung und Weiterentwicklung vor.

Mit besten Wünschen für guten Erfolg mit Ihrer neuen Investition verbleiben wir mit freundlichen Grüßen

EVENES GMBH

1 | HINWEISE ZUR ANLEITUNG

1.1 Einleitung

Die Bedienungsanleitung enthält wichtige Hinweise, um die Steuerung sicher zu betreiben. Ihre Beachtung hilft Gefahren zu vermeiden, Reparaturkosten und Ausfallzeiten zu minimieren, sowie die Zuverlässigkeit und Lebensdauer der Anlage zu erhalten bzw. zu erhöhen. Lesen Sie die Bedienungsanleitung sorgfältig durch bevor Sie den Stufenschalter installieren und in Betrieb setzen.

Die hier enthaltenen Daten entsprechen dem Stand der Drucklegung. Alle Angaben sind vor Gebrauch zu prüfen und mit den jeweils gültigen Vorschriften und Richtlinien abzugleichen. Technische Änderungen im Sinne des Fortschritts gegenüber den Angaben und Abbildungen dieser Bedienungsanleitung sind vorbehalten.

Nachdruck, Speicherung oder Übertragung durch elektronische, mechanische, fotografische oder andere Mittel, Aufzeichnung oder Übersetzung dieser Dokumentation - auch auszugsweise - bedürfen der schriftlichen Genehmigung der Evenes GmbH.

1.2 Aufbau der Anleitung

Kapitel	Erläuterung
1. Hinweise zur Anleitung	Verwenden der Bedienungsanleitung
2. Sicherheitshinweise	sicherer Umgang mit der Lüftungsanlage
3. Funktion	Aufbau und Daten des HRV-Gerätes
4. Planung und Montage	Hinweise und Richtlinien
5. Elektrischer Anschluss und Schema	Reihenfolge und Hinweise
6. Inbetriebnahme	Reihenfolge und Hinweise
7. Reinigung und Wartung	Vorschriften, Zyklen und Hinweise
8. Gewährleistung	Beschreibung
9. Entsorgung	Hinweise und Richtlinien
10. Konformitätserklärung	Hinweise und Richtlinien
11. Funktionsstörungen	Suche, Behebung, Beschreibung und Bedingungen
12. Notizen	

2 | SICHERHEITSHINWEISE

2.1 Bestimmungsgemäße Verwendung

Der Stufenschalter ist nach dem Stand der Technik und den anerkannten sicherheitstechnischen Regeln konstruiert. Dennoch können beim Betrieb Gefahren für Leib und Leben des Betreibers bzw. Dritter entstehen.

Lassen Sie sich nach erfolgter Montage und vor der Inbetriebnahme vom Installateur ausführlich einweisen. Nehmen Sie die Anlage nur in technisch einwandfreiem Zustand entsprechend seiner Bestimmung in Betrieb und lassen Sie Störungen, die die Sicherheit beeinträchtigen können, umgehend beseitigen.

Der Inhalt dieser Anleitung bezieht sich ausschließlich auf die Planung, die Montage und den Betrieb des Stufen-schalters. Die Umsetzung der geltenden Normen und Richtlinien hinsichtlich Installation oder Brandschutz sind kein Bestandteil dieser Dokumentation. Prüfen Sie also vor der Montage die Übereinstimmung mit dem jeweils geltenden Recht. Der Hersteller übernimmt keine Haftung für etwaige Versäumnisse.

Der Stufenschalter ist für die Ansteuerung und Regelung der kontrollierten Wohnraumlüftung mit Evenes Geräten konzipiert. Die Montage darf nur in geschlossenen Räumen erfolgen. Zur bestimmungsgemäßen Verwendung gehört weiterhin die Einhaltung der vom Hersteller vorgeschriebenen Montage-, Betriebs- und Wartungsbedingungen. Änderungen der eingestellten Parameter können zu Fehlfunktionen der Steuerprogramme führen und sind deshalb nur von geschulten Fachkräften vorzunehmen.

Ein bestimmungsfremder Einsatz ist nicht zulässig.

2.2 Warn- und Sicherheitshinweise

Stromschlag:

Arbeiten an spannungsführenden Bauteilen können zu einem Stromschlag führen.

Trennen Sie das HRV-Gerät bei Arbeiten an der elektrischen Anlage grundsätzlich von der Stromversorgung.

Arbeiten an elektrischen Anlagen dürfen nur von zugelassenen Fachfirmen ausgeführt werden!

Montageort:

Der Stufenschalter ist nicht für die Montage im Freien oder in Feuchträumen geeignet.

2.3. Informationspflicht

Jede Person, die das Display bedient, muss vorher die Bedienungsanleitung sorgfältig gelesen haben, insbesondere den Abschnitt „Sicherheitshinweise“ und in die Anlage eingewiesen sein. Das gilt vor allem für Personen, die das Gerät nur gelegentlich bedienen, bzw. Reinigungs- und Wartungsarbeiten durchführen.

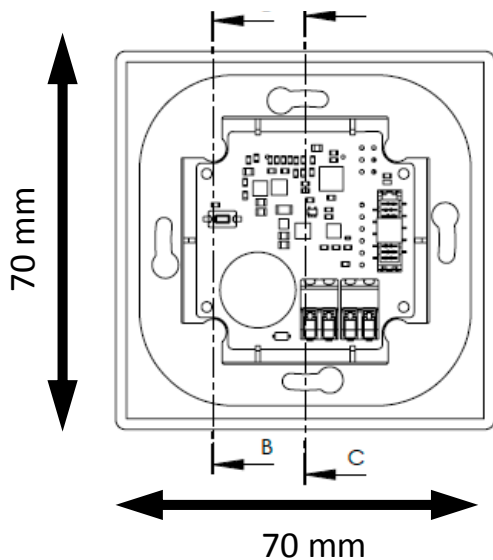
Die Bedienungsanleitung muss im Aufstellraum griffbereit aufbewahrt werden.

3 | FUNKTION

3.1 Übersicht



3.2 Maße



3.3 Technische Daten

Anschlussleistung:	9-16 V DC 100
Stromaufnahme:	mA@12V
Leistung:	0,5 W
Leistung Standby:	240 mW
Schutzklasse:	IP 31
Display:	0,96 Zoll
Betriebstemperatur:	-10°C bis +45°C

4 | PLANUNG UND MONTAGE

4.1. Bauliche Anforderungen

Bei den Planungsarbeiten sind die einschlägigen, örtlichen Vorschriften und Richtlinien zu beachten! Für die Planung im Aufstellraum kontaktieren Sie gegebenenfalls die zuständigen Fachplaner. Abweichende Ausführungen, ungünstige Einbau- und Betriebsbedingungen können zu einer Beeinträchtigung der Bedienung führen. Die Montage ist als Unterputzausführung vorgesehen. Eine optimale Bedienungshöhe liegt bei ca. 150 cm.

4.2. Anschlüsse

Arbeiten an elektrischen Anlagen dürfen nur von zugelassenen Fachfirmen ausgeführt werden! Die einschlägigen Normen, Sicherheitsbestimmungen (z.B. DIN VDE 0100) sowie die TAB der EVUs sind unbedingt zu beachten. Bei der Installation ist eine allpolige Trennung vom Netz mit min. 3 mm Kontaktöffnung vorzusehen. Die Wärmerückgewinnungsanlage sollte über eine separate Sicherung angeschlossen werden.

Die Anschlussleitung für das Display ist am Lüftungsgerät ca. 0,6 m lang und befindet sich auf der rechten Geräteseite. Diese kann bis zur endgültigen Position im Gebäude mit einer geschirmten Steuerleitung verlängert werden. Der Leitungsquerschnitt sollte je nach Kabellänge zwischen 0,08 und 0,5 mm² liegen.

4.3. Montage Auf- und Unterputz

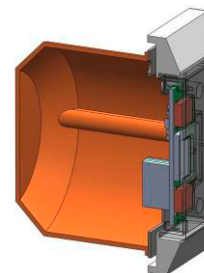
Der Stufenschalter ist zur Montage in einer handelsüblichen Unterputzdose bzw. Aufputzdose geeignet.

Display anklemmen

Der elektrische Anschluss darf nur von einer autorisierten Fachfirma hergestellt werden und erfolgt gemäß gesonderten Plänen (siehe Abschnitt 5.0).

Display setzen

Achten Sie beim Einsetzen des Displays auf die Steuerleitung. Diese darf nicht beschädigt werden. Die Klemmen müssen nach oben zeigen. Schrauben Sie die Metallplatte an der Unter- oder Aufputzdose fest. Setzen Sie nun den Rahmen und das Display auf.



5 | ELEKTRISCHER ANSCHLUSS UND SCHEMA

5.1. Elektrischer Anschluss

Bei allen Arbeiten beachten Sie die Warn- und Sicherheitshinweise!

Arbeiten an elektrischen Anlagen dürfen nur von zugelassenen Fachfirmen ausgeführt werden! Die einschlägigen Normen, Sicherheitsbestimmungen (z.B. DIN VDE 0100) sowie die TAB der EVUs sind unbedingt zu beachten. Bei der Installation ist eine allpolige Trennung vom Netz mit min. 3 mm Kontaktöffnung vorzusehen.

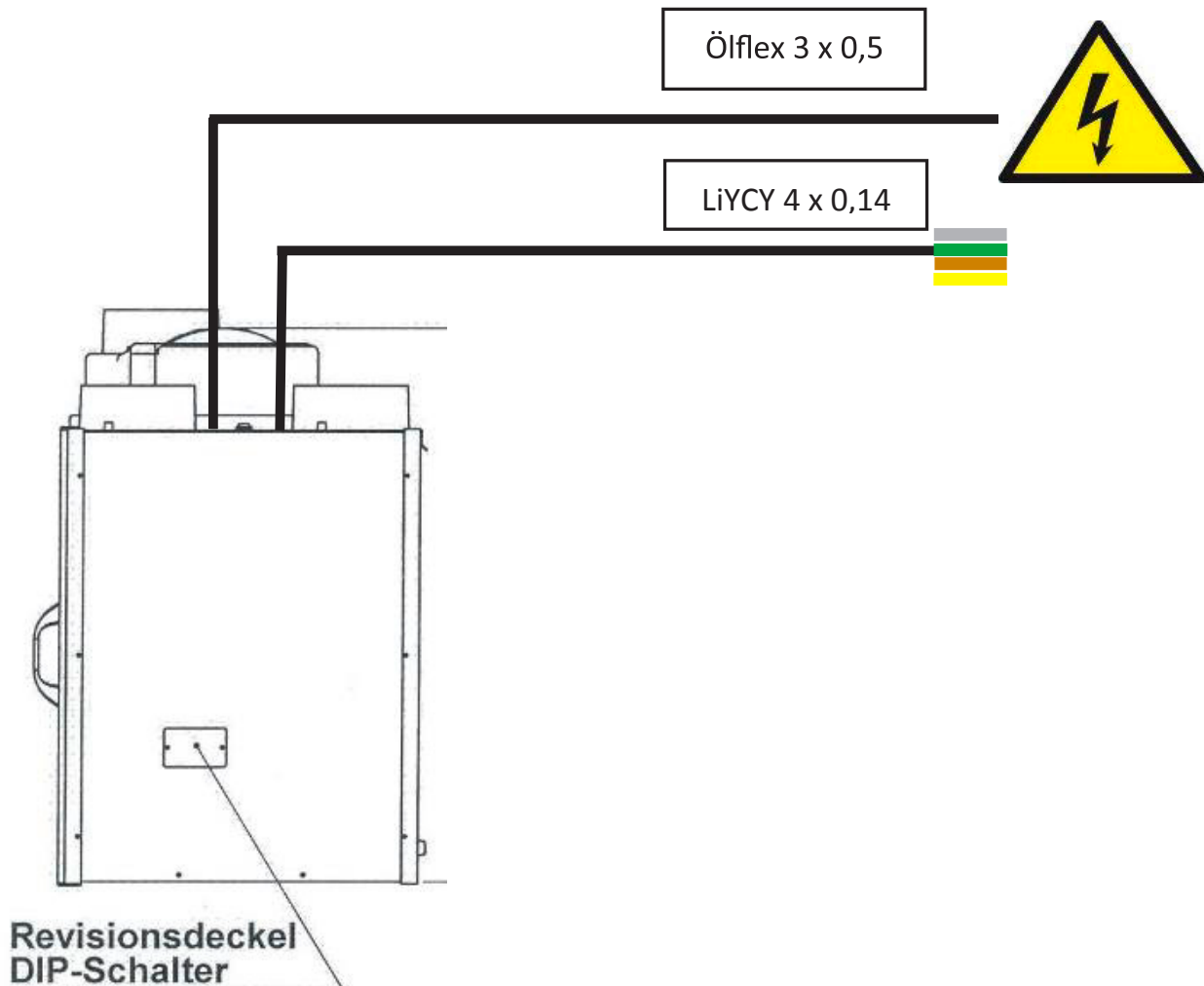
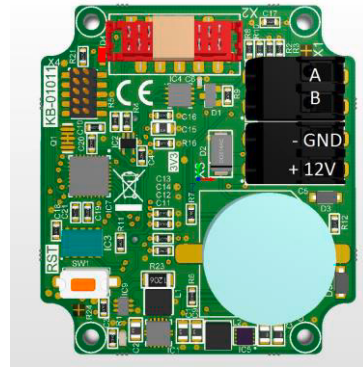
Aus dem Lüftungsgerät sind Kabel für die Stromversorgung (3x0,5) und für die Steuerleitung (4x0,14) herausgeführt. Das Ölflex Kabel 3x0,5 ist für die Stromversorgung 230V 50Hz ist gemäß der Montageanleitung Ihres Lüftungsgerätes anzuklemmen. Die Steuerleitung ist für den Anschluss an das HRV-Touch Display vorgesehen. Die Anschlüsse sind wie folgt vorzunehmen:

Kabel 3 x 0,5

Braun = Phase
Blau = Neutralleiter
Grün/Gelb = Schutzleiter

Kabel 4 x 0,14

Braun = VIN
Gelb = A
Weiss = B
Grün = GND



6 | INBETRIEBNAHME

Die Erstinbetriebnahme sollte durch geschultes Fachpersonal oder autorisierte Partnerfirmen erfolgen. Diese beinhaltet die Einweisung in die Bedienung, Wartung und Reinigung der Anlage, sowie in die Lüftungstechnischen Grundlagen.

Voraussetzungen:

- Der Stufenschalter ist ordnungsgemäß installiert
- Das Wärmerückgewinnungsgerät ist betriebsfertig angeschlossen und installiert
- Die Stromversorgung der Anlage ist ordnungsgemäß installiert, kein Provisorium
- Die Anlagenkomponenten sind ordnungsgemäß angeschlossen

6.1. Start

Nachdem der Stufenschalter mit Strom versorgt wurde, erscheint auf dem Display für kurze Zeit eine Startseite. Sobald das Startbild erlischt, können Sie die Bedienung starten.

Das Display zeigt Ihnen die aktuell gewählte Lüfterstufe an: „AUS“ „1“ „2“ „3“
Ebenso wird Ihnen mit „I:“ die Innentemperatur sowie mit „A:“ die Außentemperatur angezeigt.
Fehlermeldungen werden im Klartext angezeigt.

6.2. Bedienung



Gerät einschalten, Stufe erhöhen

Beim Berühren dieser Schaltfläche wird die Anlage gestartet bzw. die Lüftungsstufe erhöht.
Das Display zeigt den aktuellen Betriebszustand an.



Stufe verringern, Gerät ausschalten

Beim Berühren dieser Schaltfläche wird die Lüfterstufe verringert bzw. die Anlage ausgeschaltet. Das Display zeigt den aktuellen Betriebszustand an.



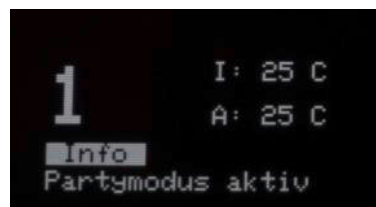
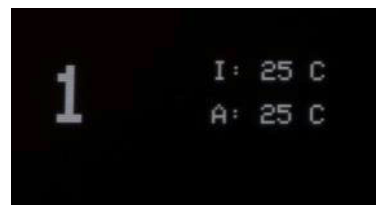
Party-Modus

Beim Berühren dieser Schaltfläche wird die Anlage für eine eingestellte Zeit in die höchste Stufe (Stufe 3) geschaltet und fällt nach Ablauf dieser Zeit wieder auf die ursprüngliche Stufe zurück. Die Funktion wird im Display angezeigt.



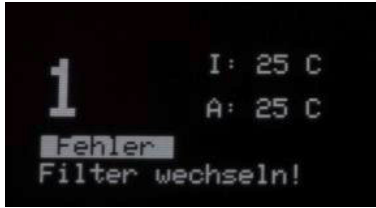
Reset

Beim Berühren dieser Schaltfläche wird die Filteranzeige zurückgesetzt.



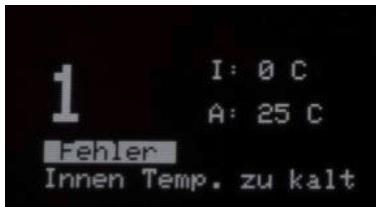
6 | INBETRIEBNAHME

6.3. Anzeigen



Filterwechsel:

Wenn nach einiger Zeit die Meldung „Filter wechseln!“ auf dem Display erscheint, ist der Filter im HRV-Gerät zu wechseln. Nach dem Wechsel der Filter, wird mit Hilfe der Reset-Taste die Meldung zurückgesetzt.



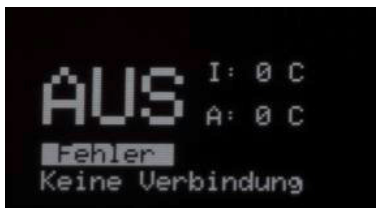
Auskühlschutz:

Sollte das Lüftungsgerät feststellen, dass die Ablufttemperatur (Raumtemperatur) zu kalt ist, so werden die beiden Lüftermotoren abgeschaltet. Ist die Raumtemperatur wieder ausreichend, so startet die Anlage selbstständig.



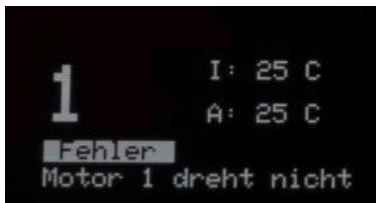
Vereisungsschutz:

Diese Information zeigt an, dass die Außentemperatur so niedrig ist, dass der Wärmetauscher im Lüftungsgerät vereisen könnte. Das Gerät erkennt dies und startet den Vereisungsschutz. Wurde die Vereisung beseitigt, so erlischt diese Anzeige.



Kommunikationsfehler:

Das Kabel ist höchstwahrscheinlich nicht richtig angeschlossen oder es liegt ein Kabelbruch bzw. Kontaktfehler vor. Ist der Fehler behoben, so erlischt diese Anzeige.



Lüfterfehler:

Mindestens ein Lüfter im Lüftungsgerät ist ausgefallen oder dreht sich nicht. Sollte diese Fehlermeldung für längere Zeit erscheinen, sollten Sie den Kundendienst oder Ihren Fachhändler verständigen.

7 | REINIGUNGS- UND WARTUNGSPLAN

7.1. **Reinigung**

Reinigen Sie das Display bei Bedarf mit einem weichen, fusselfreien Lappen oder Tuch.
Verwenden Sie keine aggressiven Mittel oder Scheuerschwämme.

7.2 **Wartung**

Der Stufenschalter ist wartungsfrei.

8 | GEWÄHRLEISTUNG

Umfang:

Für elektrische und die übrigen Bauteile beträgt die Gewährleistung zwei Jahre.

Voraussetzungen:

Für Ansprüche aus der Gewährleistung gelten die gesetzlichen Vorschriften sowie zusätzlich folgende Bedingungen:

- die Inbetriebnahme der Anlage ist durch unseren Werkskundendienst oder eine autorisierte Fachfirma erfolgt.
- die Gewährleistung beginnt ab Lieferdatum.
- das Display wird gemäß den Vorgaben dieser Bedienungsanleitung betrieben.
- das Display wurde gemäß den Vorgaben dieser Bedienungsanleitung und den entsprechenden Vorschriften und Regeln der Technik sowie entsprechenden Schemen installiert.

Gewährleistungsausschluss:

- ausgeschlossen sind Schäden, die durch unsachgemäße Bedienung der Anlage entstanden sind.
- ausgeschlossen sind Schäden, die durch Naturgewalten oder Katastrophen entstanden sind (Brände, Wasserschäden, Überspannung etc.).
- ausgeschlossen sind Verbrauchsmaterialien wie Batterie, etc.
- ausgeschlossen sind Schäden, die durch den nicht bestimmungsgemäßen Gebrauch entstanden sind.

9 | ENTSORGUNG

Nach Ablauf seiner Lebensdauer muss das Display und seine Komponenten ordnungsgemäß und umweltgerecht entsorgt werden. Die Blende sowie alle anderen Stahl- oder Stahlblechteile ohne weitere Zusätze können verschrottet werden. Elektrische Anlagenteile und die wiederverwertbares Material enthalten, sollten über die örtlichen Wertstoffhöfe entsorgt werden.

Die Entsorgung des Systems muss über die Entsorgung von Elektronikprodukten gemäß der EU-Richtlinie-WEEE (Waste Electrical and Electronic Equipment) erfolgen.

EG-KONFORMITÄTSERKLÄRUNG



Die Firma, **Evenes GmbH, Rote Länder 4, 72336 Balingen, Deutschland** erklärt hiermit, dass die Bedieneinheiten Typ: HRV-Touch, HRV-HB3, HRV-3TA und HRV-3TU folgenden einschlägigen Richtlinien entsprechen:

EU-RICHTLINIE ROHS 2 2011/65/EU

EN 50581:2012

EU RICHTLINIE 2012/96/EG (WEEE 2)

EU-RICHTLINIE 2006/42/EC

EU RICHTLINIE 2014/35/EU

EN 60335-1:2012 + A11:2014

**EN 60335-2-40:2003 + A11:2004 +
A12:2005 + A1:2006 + A2:2009 + A13:2012**

EN 62233:2008

EU RICHTLINIE 2014/30/EU

EN 55014-1:2006 + A1:2009 + A2:2011

EN 55014-2:2015

EN 61000-3-2:2014

EN 61000-3-3:2013



Egon Schanz

Geschäftsleitung | Balingen, den 26.02.2019

11 | FUNKTIONSSTÖRUNGEN

Störung	Ursache	Maßnahme
Das Display ist komplett schwarz	<ul style="list-style-type: none"> • Die Stromversorgung ist unterbrochen • Das HRV Lüftungsgerät hat keine Spannung 	<ul style="list-style-type: none"> • Sicherung kontrollieren • Steuerleitung und Klemmstellen kontrollieren • Fehler nicht behoben, Wartungsfirma verständigen
Display reagiert nicht oder eine einzelne Taste reagiert nicht	<ul style="list-style-type: none"> • Bus-Verbindung unterbrochen • Hauptplatine am HRV Lüftungsgerät ausgefallen 	<ul style="list-style-type: none"> • Steuerleitung und Klemmstellen kontrollieren • Reset am HRV Lüftungsgerät durchführen • Gerät vom Netz trennen, 30 Sek. warten anschließend Stromversorgung anschalten • Fehler nicht behoben, Wartungsfirma verständigen
Fehlerhafte Temperaturen werden angezeigt	<ul style="list-style-type: none"> • Bus-Verbindung unterbrochen • Fühlerbruch am Gerät 	<ul style="list-style-type: none"> • Steuerleitung und Klemmstellen kontrollieren • Wenn nur kurzfristig eine falsche Temperatur angezeigt wird, ist dies nicht bedenklich und kann ignoriert werden • Fehler nicht behoben, Wartungsfirma verständigen
Es erscheint die Fehlermeldung „Filter wechseln!“	<ul style="list-style-type: none"> • Die Standzeit der Filter ist abgelaufen 	<ul style="list-style-type: none"> • Tauschen Sie die Filter und führen laut Punkt 6.4 einen Filter Reset durch
Es erscheint die Fehlermeldung „Innen Temp. Zu kalt“	<ul style="list-style-type: none"> • Die Innentemperatur ist zu kalt • Ein Temperaturfühler ist defekt 	<ul style="list-style-type: none"> • Kontrollieren Sie die Raumtemperatur • Beachten sie auch die Anleitung für das Lüftungsgerät
Es erscheint die Fehlermeldung „Vereisungsschutz“	<ul style="list-style-type: none"> • Der Wärmetauscher ist in einem Temperaturbereich in dem er vereist 	<ul style="list-style-type: none"> • Keine Maßnahme, das Gerät regelt automatisch die Enteisung
Die Anzeigen springen unerwartet	<ul style="list-style-type: none"> • Störungen in der Bus-Leitung 	<ul style="list-style-type: none"> • Sollte dies nur vereinzelt und kurzfristig auftreten, so kann es ignoriert werden • Tritt die Störung dauerhaft auf, so verständigen Sie die Wartungsfirma

